

# Tutoriel d'utilisation du logiciel WinRelais

## Sommaire

- 1. Démarrage avec le logiciel page 1
- 2. Découverte du cartouche page 2
- 3. Découverte de l'interface page 3
- 4. Mettre à jour le cartouche page 3
- 5. Réalisation d'un schéma page 5

### 1. Démarrage avec le logiciel

Lancer le logiciel WinRelais en double cliquant sur le raccourci :



Winrelais

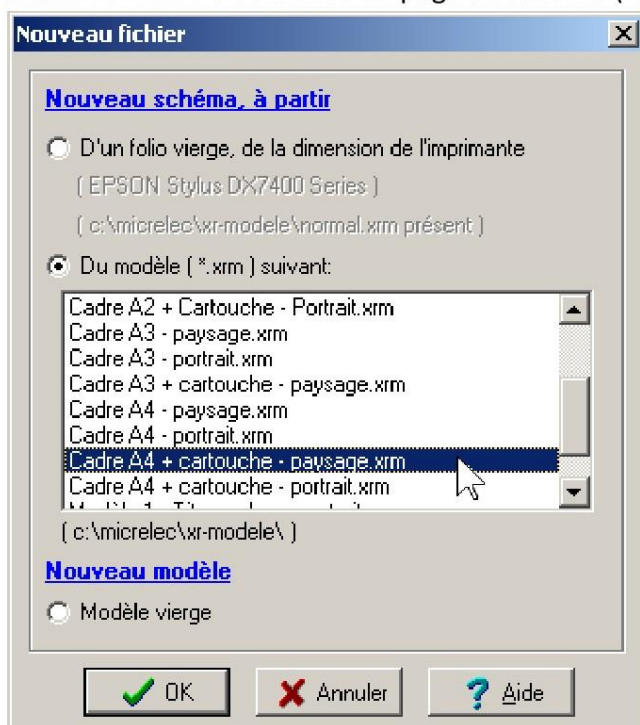
Créer un nouveau fichier en cliquant sur le raccourci :



ou appuyer sur Ctrl + N.



Choisir le modèle et la mise en page du schéma (format A4, présence du cartouche et format paysage).

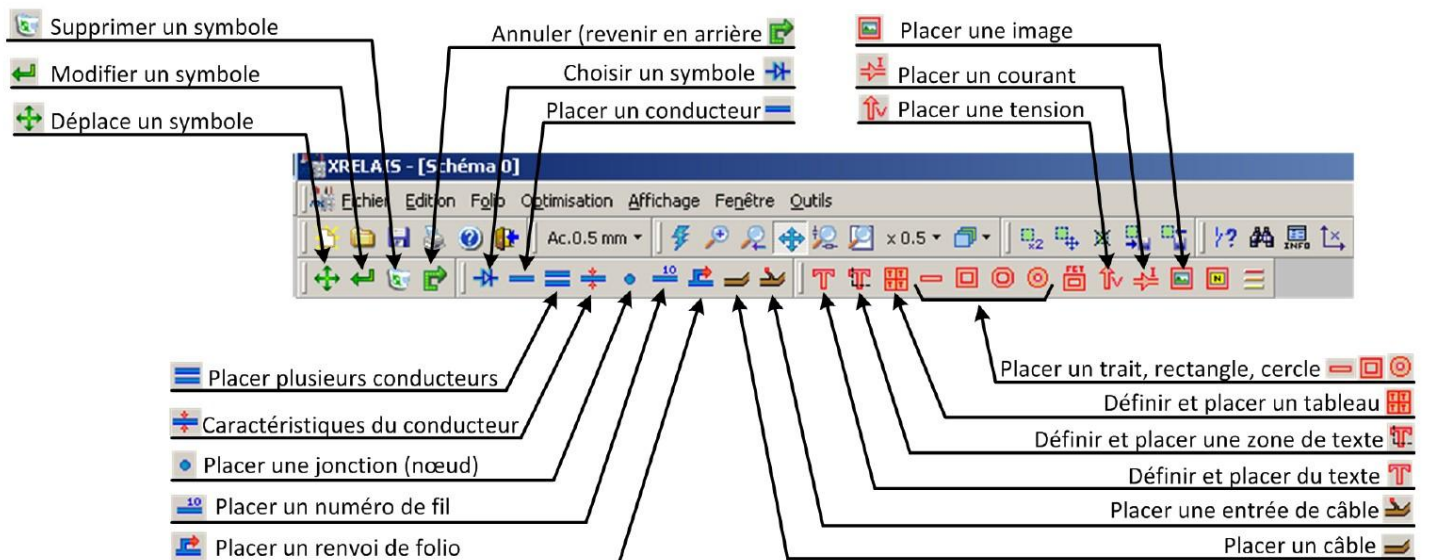
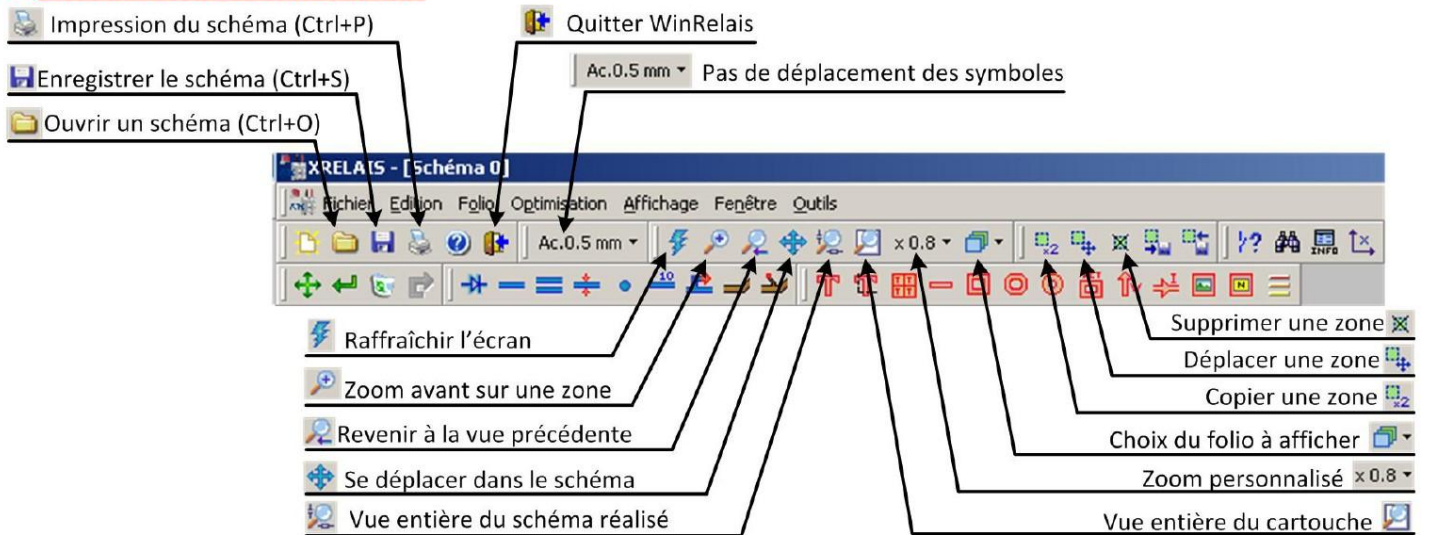


Puis cliquer sur ok :





### 3. Découverte de l'interface



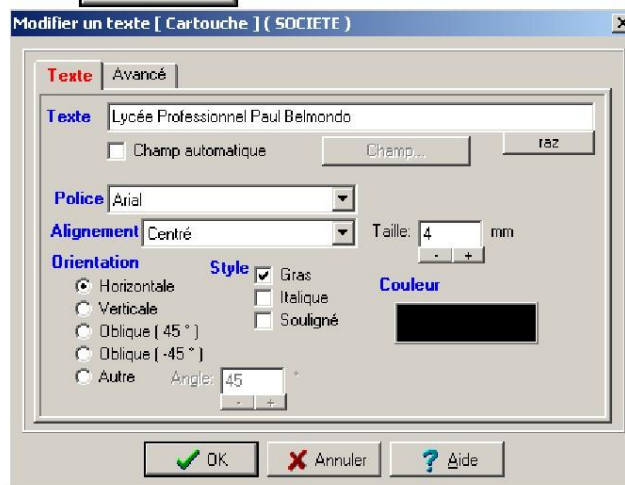
### 4. Mettre à jour le cartouche

#### 4.1. Titre du cartouche et nom du dessinateur

**Cliquer** sur la commande Modifier un objet puis **cliquer** sur le texte du cartouche à modifier.

Par exemple le « Société » : **Noter** dans l'espace texte " Lycée Professionnel Paul Belmondo ».

**Valider** en cliquant sur le bouton



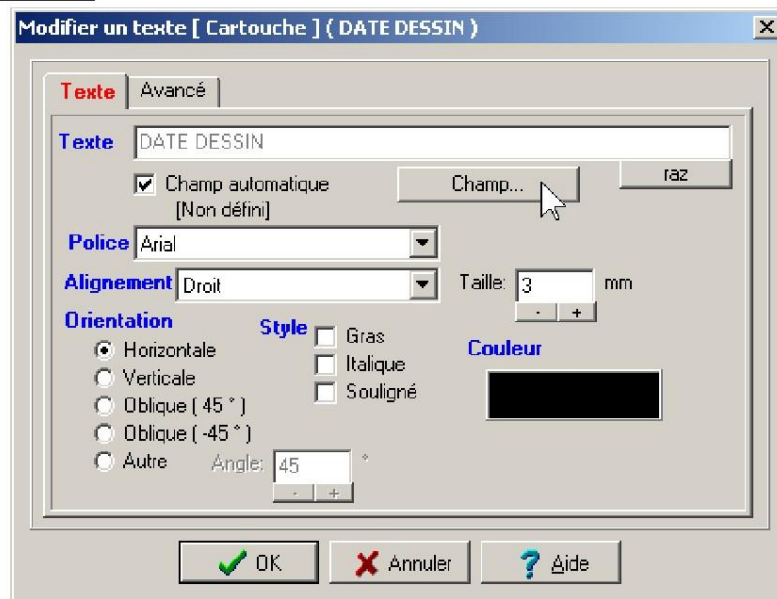
Faire de même pour l'adresse, le nom du dessinateur.

## 4.2. Date de création et de modification du schéma

Pour afficher dans le cartouche la date automatiquement :

**Cliquer** sur la commande Modifier un objet  puis **cliquer** sur la date du cartouche à modifier.

La fenêtre ci-dessous apparaît :



**Cocher** : Champ automatique [Non défini], puis cliquer sur le bouton :

Champ...

La fenêtre ci-dessous apparaît :



**Choisir** le format de date désiré, de préférence (jour/mois/année : jj/mm/aaaa).

**Valider** en cliquant sur le bouton

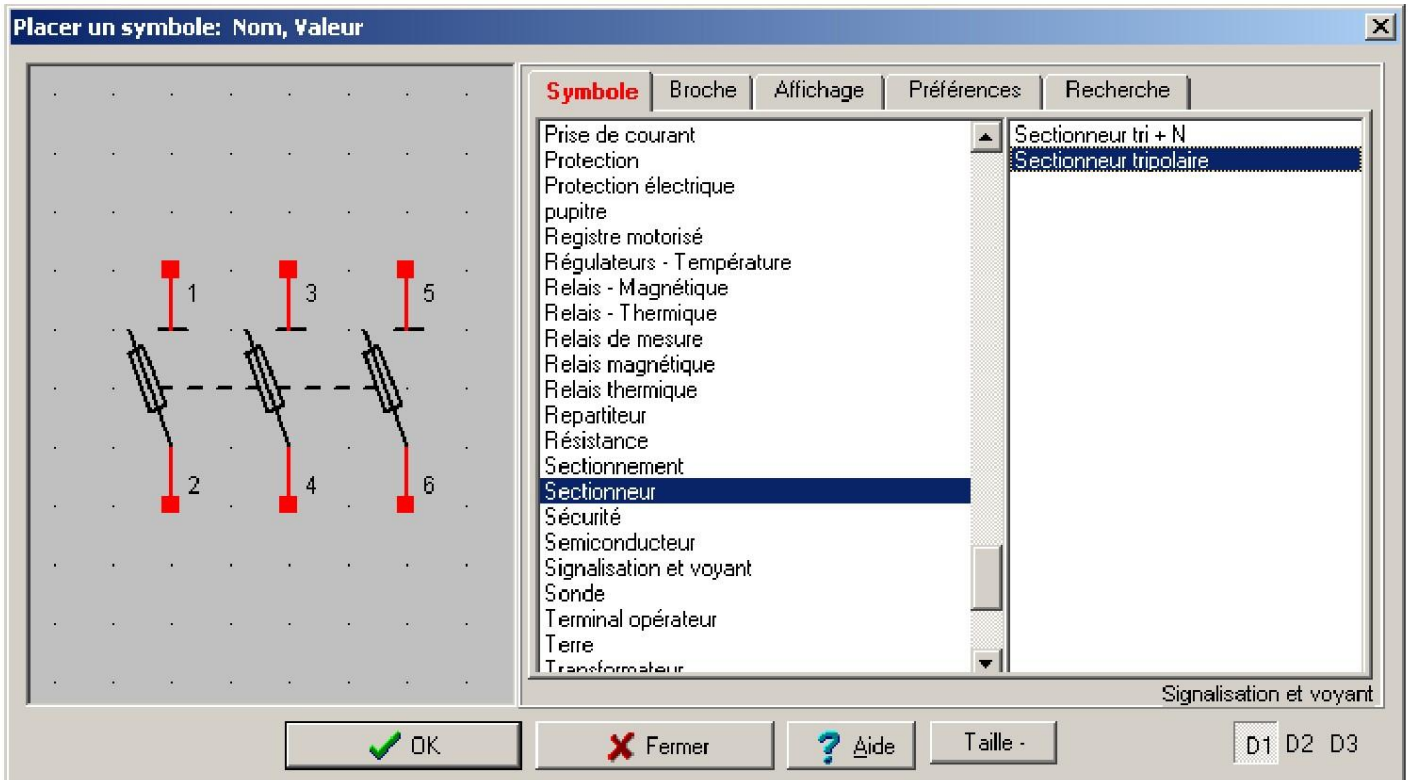
OK


## 5. Réalisation d'un schéma

### 5.1. Insertion d'un symbole

**Cliquer** sur la commande : Placer un symbole 


Une liste de symbole classée par famille d'appareil apparaît :




Prenons l'exemple d'un sectionneur porte fusible tripolaire. Pour le trouver, il faut se rendre dans la famille sectionneur et **choisir** le tripolaire, puis **cliquer** sur ok : 


**Déterminer** l'emplacement de votre symbole puis **appuyer** sur le clik gauche de votre souris.

### 5.2. Déplacer le symbole ou le faire tourner

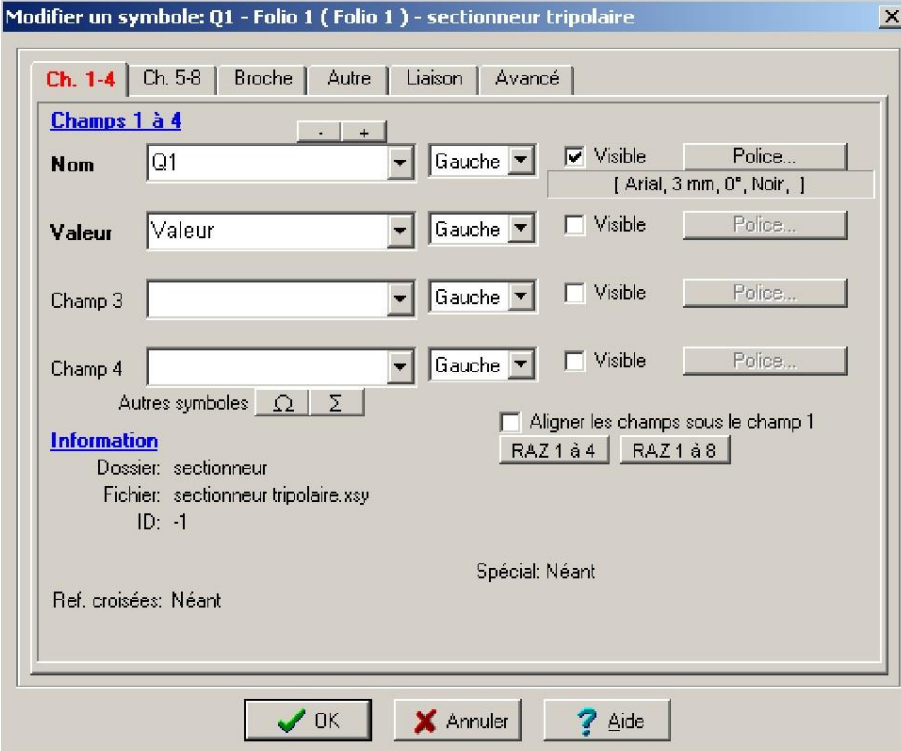
Si l'emplacement du symbole ne convient pas **cliquer** sur Déplacer un objet :  puis clik gauche sur le symbole à déplacer, le **positionner** à l'endroit voulu.

Si vous souhaitez faire une rotation du symbole **cliquer** sur Déplacer un objet :  puis **faire clic gauche** de la souris sur le symbole, puis clik droit pour **faire tourner** le symbole (chaque clic fait tourner de 90°).

### 5.3. Modifier le symbole

Si le repérage du symbole, les numéros des bornes, la taille de la police, la position du texte du symbole ne conviennent pas **cliquer** sur Modifier un objet :  puis **faire** clic gauche sur le symbole à modifier.

La fenêtre ci-dessous apparaît :



**Nom** : Repère du symbole.

**Valeur** : Permet de saisir les caractéristiques (ex : calibre) de l'appareil.

Gauche ▾

Permet de **déterminer** l'emplacement du repère (à gauche, à droite ou centrée).

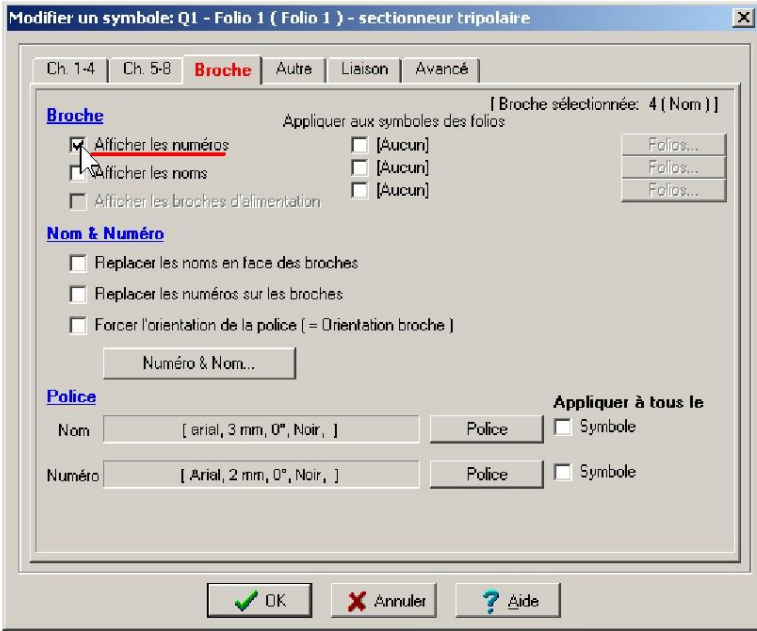
Visible

Permet de **faire apparaître** ou masquer le repérage.

Police...

Permet de choisir la police d'écriture, la taille et la couleur du repère.

Pour afficher les numéros de broches d'un symbole, **cliquer** en haut sur l'onglet Broche. Puis **cocher** la case Afficher les numéros.





Pour **valider** vos modifications, **cliquer** sur ok :




## 5.4. Liaison électrique entre 2 symboles

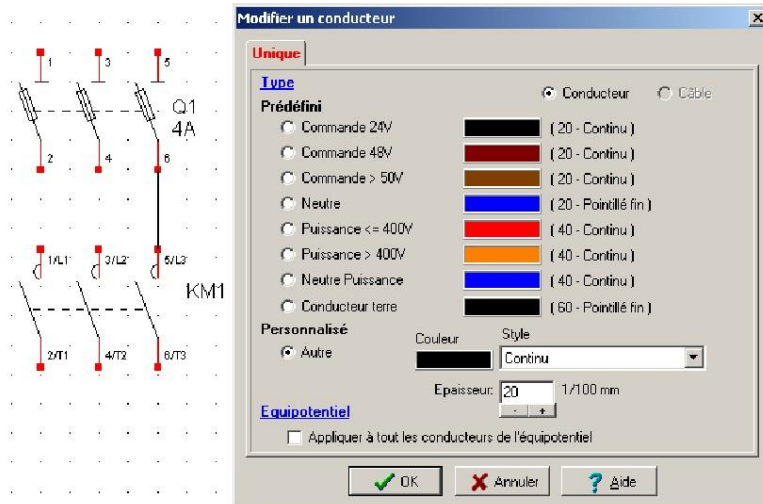
Pour **relier** 2 symboles entre eux, **cliquer** sur Placer un conducteur : 

Pour faire une liaison correcte entre les bornes des symboles, il faut pointer le conducteur sur la bornes :

Pour faire une liaison correcte entre 2 symboles : **pointer** la borne :  du 1<sup>er</sup> symbole jusqu'à ce que ce symbole :  apparaisse en bas à droite du curseur de la souris. Dès son apparition, clique gauche sur la borne puis, se diriger vers le 2<sup>nd</sup> symbole puis effectuer la même opération.

## 5.5. Modifier un conducteur

Si la couleur, le potentiel, l'épaisseur d'un conducteur ne conviennent pas **cliquer** sur Modifier un objet : 



En cliquant sur Personnalisé, il est possible de **choisir** la Couleur des conducteurs, le Style (trait plein, pointillés) et l'Epaisseur du conducteur.

Pour **valider** vos modifications, **cliquer** sur ok :



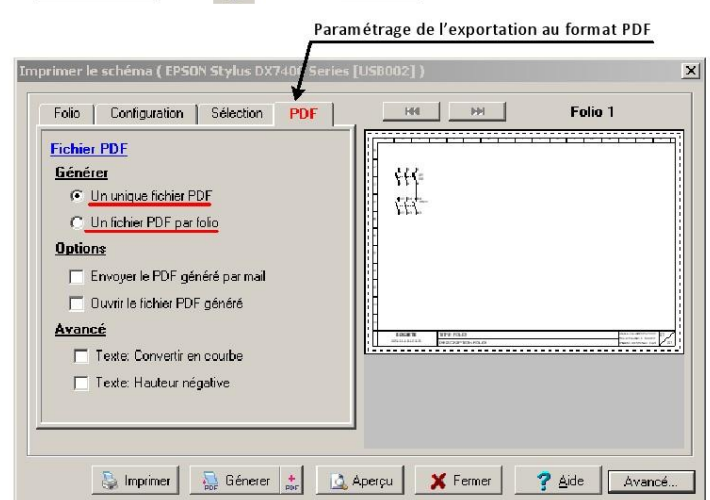
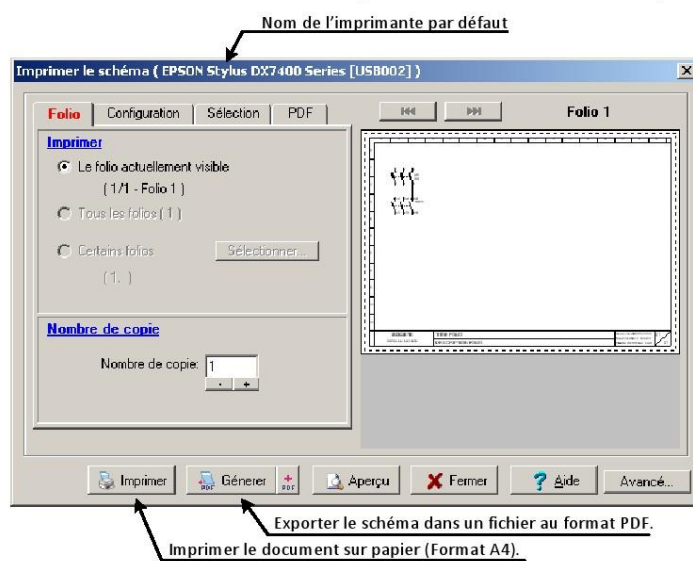
## 5.6. Sauvegarder votre schéma

**Sauvegarder** régulièrement votre schéma en cliquant sur Sauver le fichier :  ou **Ctrl+S**.

Afin de **retrouver** votre schéma, le **nommer** de la manière suivante : Nom+Titre du schéma

## 5.7. Impression du schéma

Si on vous demande une impression du schéma cliquer sur Imprimer :  ou **Ctrl+P**.



Afin d'économiser du papier il est possible d'**exporter** votre document dans un fichier PDF, consultable sur la plupart des postes informatiques. Pour les schémas contenant plusieurs folios, au choix : un fichier unique contenant tous les folios ou un fichier par folio.