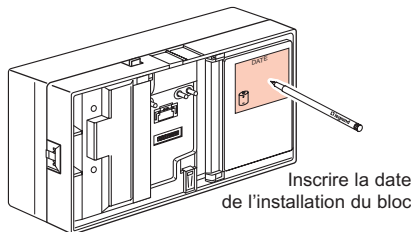
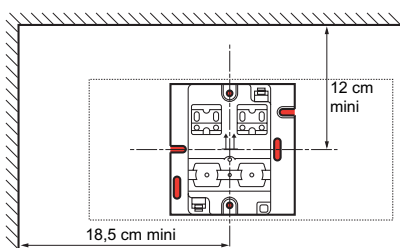
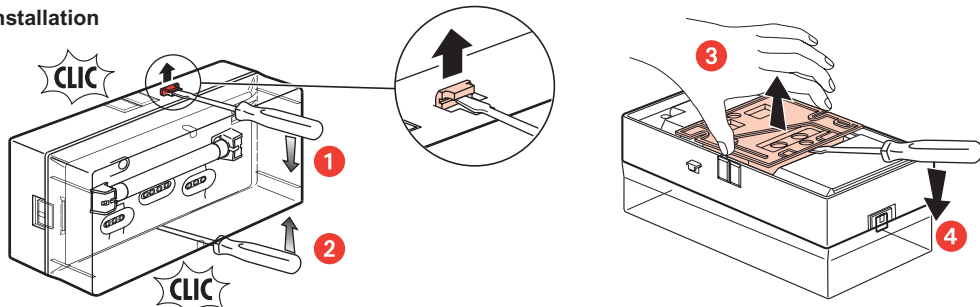


**Bloc autonome d'éclairage de sécurité [BAES + BAEH]  
pour ERP comportant des locaux à sommeil**  
625 60

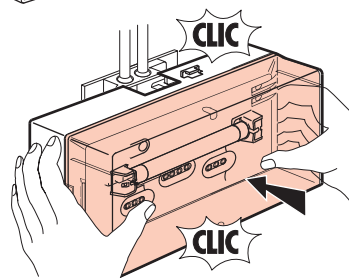
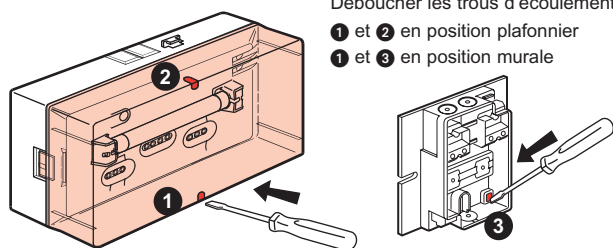


**Installation**



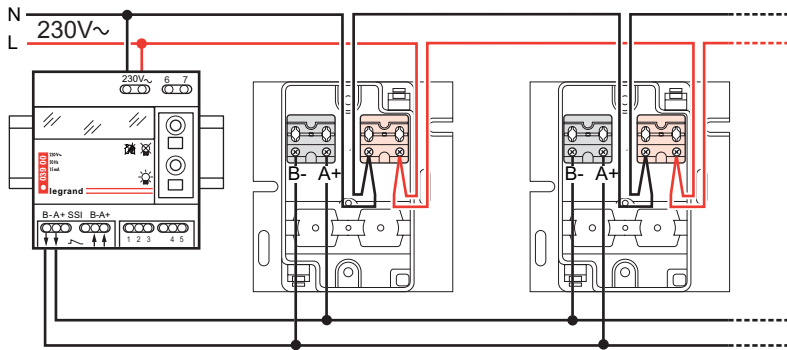
Déboucher les trous d'écoulement

- 1 et 2 en position plafonnier
- 1 et 3 en position murale



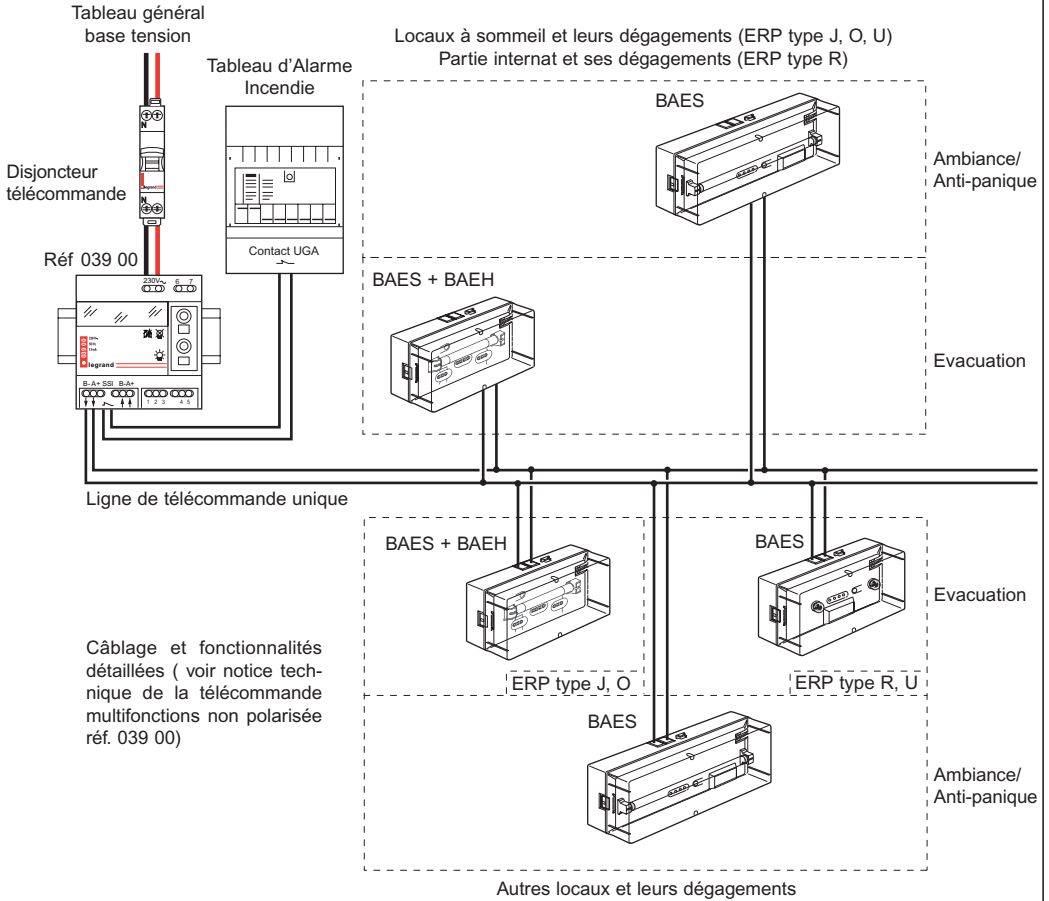
**Raccordement**

Utilisation impérative de la nouvelle télécommande multifonctions non polarisée avec fonctions locaux à sommeil réf. 039 00

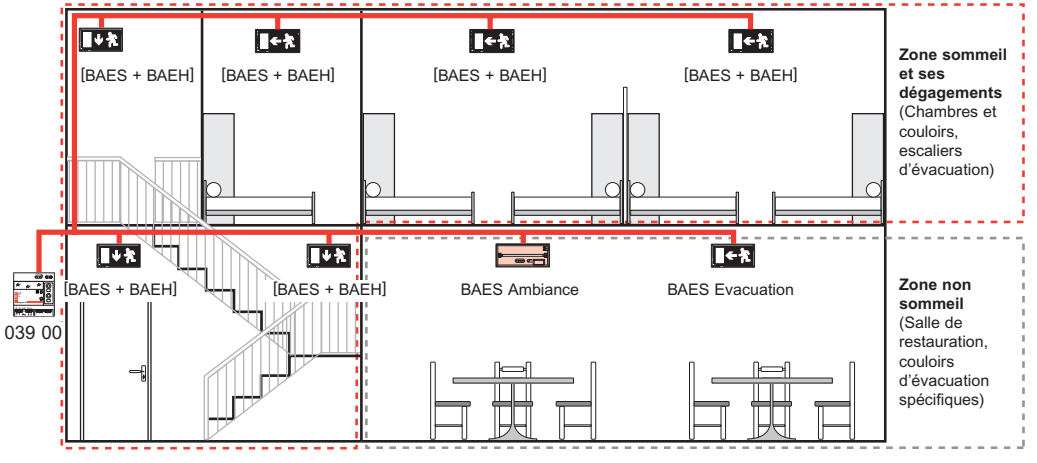


Ligne de télécommande non polarisée : il n'est pas nécessaire de respecter la polarité des bornes A+ et B-

## Câblage : Une seule ligne de télécommande pour toute l'installation



Exemple : (hôtel, internat ...)



## Exploitation (Règlement de Sécurité des E.R.P. - article EC14)

L'installation d'une **ligne de télécommande unique** permet d'effectuer, depuis la télécommande multifonction réf. 039 00, la **mise au repos de l'ensemble des blocs de l'établissement**, lorsque l'installation d'éclairage normal est mise intentionnellement hors tension en dehors des périodes d'exploitation (Règlement de Sécurité des E.R.P. - article EC14).

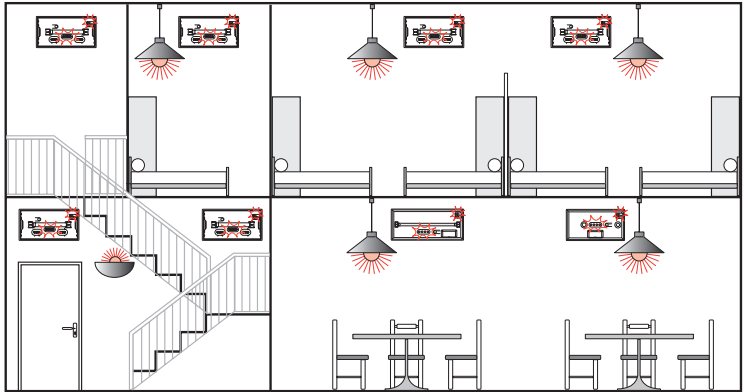
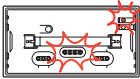
### Exploitation normale de l'établissement :

- Eclairage normal allumé,

- Secteur présent



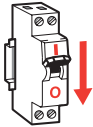
- Blocs en veille, (LED allumées).



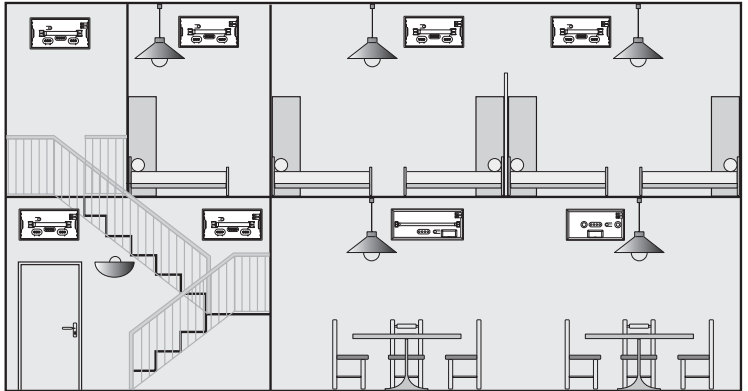
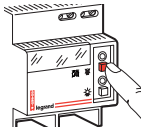
### Arrêt d'exploitation :

(mise au repos de l'ensemble des blocs d'éclairage de sécurité)

- Coupure de l'éclairage normal, (passage en secours des BAES)

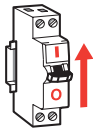


- Extinction de tous les blocs.

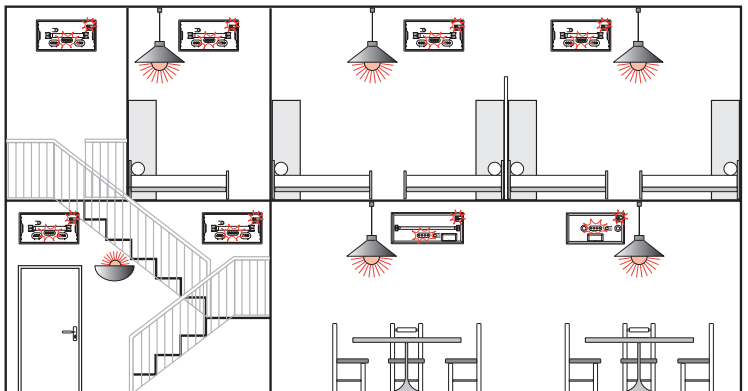
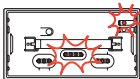


### Reprise d'exploitation :

- Remise sous tension de l'éclairage normal



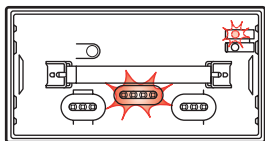
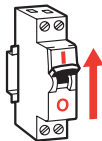
- Retour en veille des blocs. (LEDS allumées)



Pendant les périodes d'exploitation, la fonction BAES d'évacuation des blocs [BAES+BAEH] sera mise automatiquement à l'état de repos en cas d'interruption de la source normale d'alimentation, pour passer automatiquement à l'état de fonctionnement en cas d'alarme incendie (Règlement de Sécurité des E.R.P. - articles J30, 017, R27 et U32).

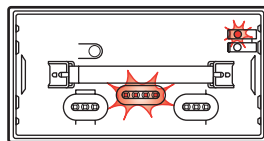
La fonction BAEH des blocs [BAES+BAEH] ainsi que les autres BAES de l'établissement conservent leur mode de fonctionnement normal. (Voir tableau de fonctionnement en page 4)

## Mise sous tension



Bloc en charge  
(LED verte clignotante)

12 h



Bloc en service (veille)  
(LED verte allumée)

## Fonctionnement avec télécommande multifonctions non polarisée réf. 039 00

Situation	Etat du bloc	Fonction BAES	Fonction BAEH
① Alimentation normale sous tension		Veille	Veille
② Absence de tension alimentation normale		Secours	Secours
	↓ 4 secondes 	Repos	Secours
③ Déclenchement alarme incendie (en absence de tension alimentation normale)		Secours	Secours
④ Remise sous tension alimentation normale		Secours	Secours
	↓ 30 secondes 	+ allumage LEDs de veille (signalisation retour secteur)	
		Veille	Veille







## Contrôle automatique de l'état du bloc (système SATI)

Ce bloc contrôle automatiquement son état de fonctionnement

- une fois par semaine : passage en secours pendant 15 secondes.

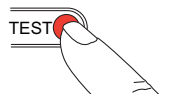
- une fois par trimestre : passage en secours pendant la durée d'autonomie de chaque fonction (BAES : 1h - BAEH : 5h)

### Résultat des contrôles automatiques

	Bloc OK	Défaut accumulateur	Défaut lampe (s)
Led verte	 (fixe ou clignotant)		
Led jaune		 (clignotant)	 (fixe)

#### Nota :

L'heure des tests est fixée à l'heure de la première mise sous tension du bloc, le jour du test est choisi aléatoirement afin de garantir qu'un minimum de blocs se testent en même temps. L'heure de test de chaque bloc peut être modifiée par un appui de 3 secondes minimum sur le bouton TEST à la nouvelle heure souhaitée.



#### Important :

ce changement d'heure de test déclenche aussitôt ou dans les 24 heures un test d'autonomie.

#### Nota :

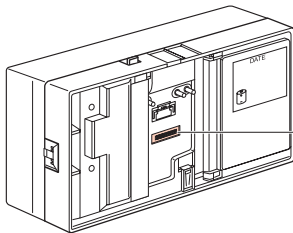
Le clignotement alternatif des leds verte et jaune indique que le bloc est en cours de test de continuité. (Voir notice de la télécommande réf. 039 00).

## Fonctionnement en mode adressable

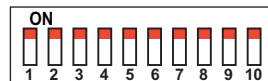
Ce bloc autonome d'éclairage de sécurité intègre d'origine les fonctionnalités de contrôle automatique de type SATI.

Il peut être transformé en bloc adressable par le simple positionnement des micro-switches situés sur la carte électronique, et accessibles directement à l'arrière du produit après débouchage de la patère.

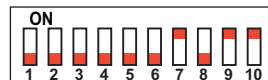
La position des micro-witches est déterminée par la centrale réf. : 625 11, dans le menu d'adressage des blocs (voir "manuel d'utilisation des BAES SATI adressables").



#### Fonctionnement SATI d'origine



#### Fonctionnement SATI ADRESSABLE



Exemple d'adresse attribuée par la centrale réf. 625 11.

## Performances

	Flux lumineux	Autonomie assignée	Classe	IP	IK
Fonction BAES	45 lm	1h	II □	43	07
Fonction BAEH	8 lm	5h			

## Maintenance périodique (Règlement de Sécurité des E.R.P. - articles EL18 et EC13)

La maintenance périodique des blocs autonomes d'éclairage de sécurité est obligatoire dans les Etablissements Recevant du Public (E.R.P.).

Elle doit être effectuée conformément aux prescriptions de la norme NF C 71-830.

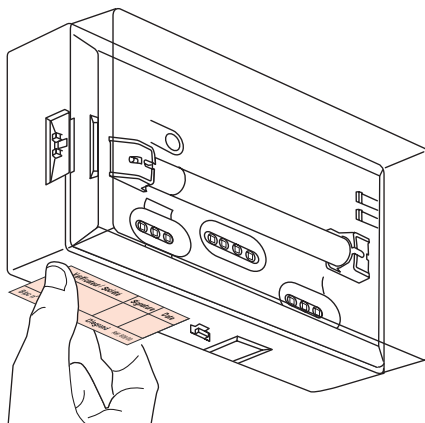
L'exploitant doit s'assurer que les blocs autonomes d'éclairage de sécurité sont vérifiés et entretenus périodiquement.

L'exploitant doit faire réaliser par une personne qualifiée les opérations de maintenance annuelle.

Après chaque opération de maintenance annuelle, la personne qualifiée doit renseigner l'étiquette de maintenance.

Vérificateur / Société	Signature	Date
<b>Bloc n°</b>	<b>legrand</b>	Réf. 609 00

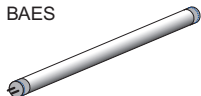
Cette étiquette de maintenance (réf. 609 00) doit être apposée de manière visible sur chaque bloc autonome d'éclairage de sécurité.



## Pièces de rechange Legrand

### Lampes

Tube de sécurité fonction BAES  
Legrand réf. 609 42  
TL 4 W

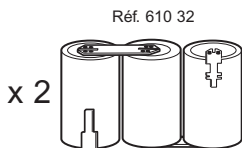


### Témoin de veille et lampes de la fonction BAEH :

Ces sources lumineuses ne nécessitent pas d'opération de maintenance (durée de vie > 100 000 heures soit plus de 10 ans).

### Accumulateurs

3 x 1,2 V  
1,6 Ah  
Ni-Cd

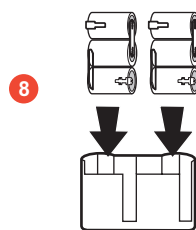
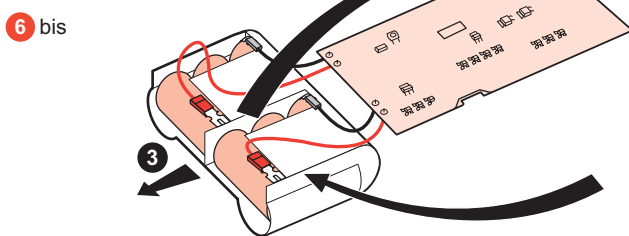
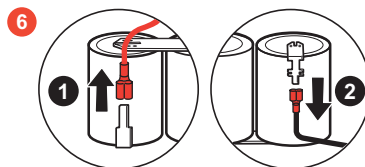
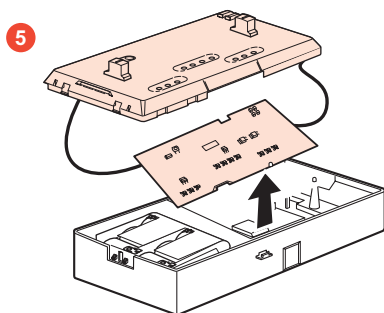
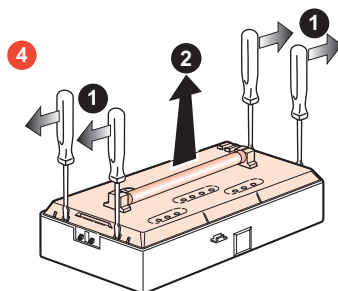
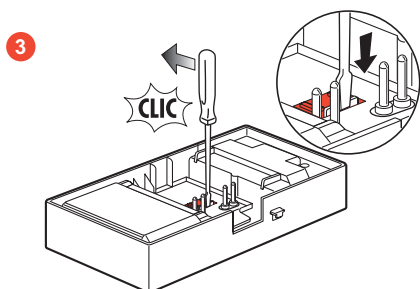
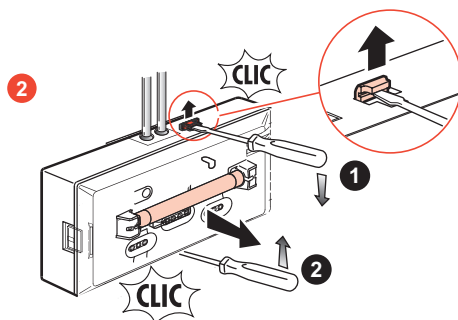
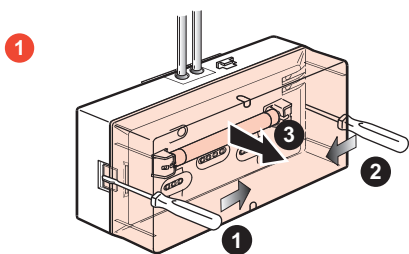


### Important :

Les accumulateurs doivent être remplacés lorsque le bloc autonome ne satisfait plus à sa durée assignée de fonctionnement (led jaune clignotante).

Les accumulateurs qui équipent ce bloc et qui contiennent du cadmium peuvent être dangereux pour l'environnement. Les distributeurs partenaires Legrand reprennent les blocs et accumulateurs usagés.

## Remplacement des accumulateurs



Lors du remontage, veiller à placer les fils de connexion du tube fluorescent en dehors de la carte électronique.

**Nota :**  
Après tout remplacement d'accumulateurs, inscrire la nouvelle date de mise en service au dos du bloc.

