
	SEQUENCE DECOUVERTE DU MATERIEL		
	Prendre en main un contrôle d'accès visiophone connecté	1MELEC	2 heures
Secteur des bâtiments		DISTRIBUTION	
ACTIVITÉS		TÂCHES PROFESSIONNELLES	
<div style="background-color: #00728f; color: white; padding: 5px; margin-bottom: 5px;"> A1 : Préparation des opérations de réalisation, de mise en service, de maintenance </div> <div style="background-color: #00728f; color: white; padding: 5px; margin-bottom: 5px;">  </div> <div style="background-color: #00728f; color: white; padding: 5px;"> A5 : Communication </div>		T 1-1 : prendre connaissance du dossier relatif aux opérations à réaliser, le constituer pour une opération simple	
		T 5-2 : échanger sur le déroulement des opérations, expliquer le fonctionnement de l'installation à l'interne et à l'externe	
Observation(s) éventuelle(s) :		X	Formative
			Potentiellement certificative BEP
			Potentiellement certificative BAC Pro

Document de travail



Nom : Prénom : Date :

Description du contexte:

La société dans laquelle vous êtes salarié prévoit l'installation et le paramétrage chez un client d'un contrôle d'accès visiophone connecté. Afin de préparer le futur chantier, votre responsable vous charge de prendre en main le visiophone connecté et de préparer le chantier.

Problématique professionnelle :

Manipuler correctement le kit visiophone (observation, démontage, montage).

Identifier les caractéristiques du visiophone connecté.

Préparer l'installation du visiophone chez le client.

Ressources, matériels et/ou logiciels utilisés :

- Le document de travail
- La notice technique du visiophone connecté
- Le matériel scolaire complet.
- Connaissances et Pré-requis en électrotechnique.
- Un ordinateur avec une connexion internet.
- Le kit complet visiophone connecté



On vous demande de :



- **D'être** autonome lors de l'activité.
- **Rester** concentré, assidu et professionnel tout au long de la séance



Conseils :



Prendre connaissance de tout le sujet avant de répondre aux questions.

Utiliser tout votre savoir pour réaliser l'opération.

Être curieux et **chercher** les informations parmi les ressources mises à votre disposition.



Avant de commencer l'activité, avez-vous l'ensemble des ressources en votre possession ?

OUI

NON

Fiche d'évaluation – Découverte du contrôle d'accès visiophone connecté



Lire attentivement les critères d'évaluation de l'activité.



Evaluation des compétences BAC PRO MELEC



C1 Analyser les conditions de l'opération et son contexte

Les informations nécessaires sont recueillies

L'élève a correctement identifié l'appareillage

Les contraintes techniques et d'exécution sont repérées

L'élève a correctement identifié les contraintes d'exécution

--	--	--	--	--	--

--	--	--	--	--	--

C2 Organiser l'opération dans son contexte

Après inventaire, les matériels, équipements et outillages manquants sont listés

L'élève a réalisé correctement l'inventaire du matériel

Le lieu d'activité est restitué quotidiennement propre et en ordre

L'élève range le matériel correctement en fin de séance

--	--	--	--	--	--

--	--	--	--	--	--

C3 Définir une installation à l'aide de solutions préétablies

La solution technique proposée répond au besoin du client et elle est pertinente

L'élève propose une solution technique en conforme aux exigences du client

Le dossier technique des opérations est constitué et complet

L'élève complète le dossier correctement

--	--	--	--	--	--

--	--	--	--	--	--

C10 Exploiter les outils numériques dans le contexte professionnel

La recherche d'information est faite avec pertinence

L'élève est autonome lors de l'exécution de sa préparation

--	--	--	--	--	--

C11 Compléter les documents liés aux opérations

Les documents à compléter sont identifiés

L'élève complète en intégralité le dossier

Les informations nécessaires sont identifiées

L'élève fait ses recherches en autonomie

Les documents sont complétés ou modifiés correctement

L'élève complète le dossier correctement

--	--	--	--	--	--

--	--	--	--	--	--

--	--	--	--	--	--

C12 Communiquer entre professionnels sur l'opération

Les contraintes techniques sont expliquées

L'élève choisit correctement l'appareillage ou les outils

--	--	--	--	--	--

Engagement:



Inventaire du matériel



1. **Identifier** le contenu du kit visiophone connecté.



● Notice ● Support moniteur ● Vis & chevilles ● Souris optique ● Alimentation ● Bornes de raccordements ● Badge RFID ● Clavier extérieure ● Connecteurs 4 ou 2 fils ● Support clavier ● Moniteur intérieur



2. **Ouvrir** le kit visiophone et **vérifier** la présence du matériel au complet.

Désignation	Nombre	Vérification	
Moniteur d'intérieur	1	<input type="checkbox"/> Présent	<input type="checkbox"/> Absent
Clavier extérieur	1	<input type="checkbox"/> Présent	<input type="checkbox"/> Absent
Alimentation secteur	1	<input type="checkbox"/> Présent	<input type="checkbox"/> Absent
Notice utilisateur	1	<input type="checkbox"/> Présent	<input type="checkbox"/> Absent
Support moniteur	1	<input type="checkbox"/> Présent	<input type="checkbox"/> Absent
Support clavier	1	<input type="checkbox"/> Présent	<input type="checkbox"/> Absent
Souris optique	1	<input type="checkbox"/> Présent	<input type="checkbox"/> Absent
Badge RFID	5	<input type="checkbox"/> Présent	<input type="checkbox"/> Absent
Bornes de raccordements	8	<input type="checkbox"/> Présent	<input type="checkbox"/> Absent
Connecteurs 4 ou 2 fils	4	<input type="checkbox"/> Présent	<input type="checkbox"/> Absent
Vis et chevilles	8	<input type="checkbox"/> Présent	<input type="checkbox"/> Absent

Identification de l'appareillage



1. **Observer** l'appareillage et **identifier** la référence du moniteur intérieur :

Et la référence du clavier extérieur :



2. **Identifier** les emplacements ci-dessous sur les illustrations

① Ecran LDC

② Microphone x2

③ Haut parleur x2

④ Lecteur carte SD

⑤ Caméra

⑥ Clavier

⑦ Lecteur RFID

⑧ Lecteur d'empreinte



3. **Identifier** les options ou caractéristiques correctes du moniteur intérieur

- Voir en direct la vue de la caméra du clavier.
- Ouvrir la serrure magnétique d'une porte
- Ecran tactile 7 pouces
- Résolution 720P
- Regarder la télévision
- Parler avec un visiteur placé en face du clavier
- Ecran tactile 10 pouces
- Résolution 1080P
- Ecouter la radio
- Ecouter de la musique



4. **Identifier** les solutions permettant d'ouvrir la porte d'entrée ou un portail avec le clavier extérieur.

- Les empruntes digitales.
- La voix.
- Les Badges.
- L'odeur.
- Les yeux.
- Un code sur clavier.



5. **Préciser** l'utilité du smartphone et de l'application "Tuya" avec ce contrôle d'accès connecté.

--



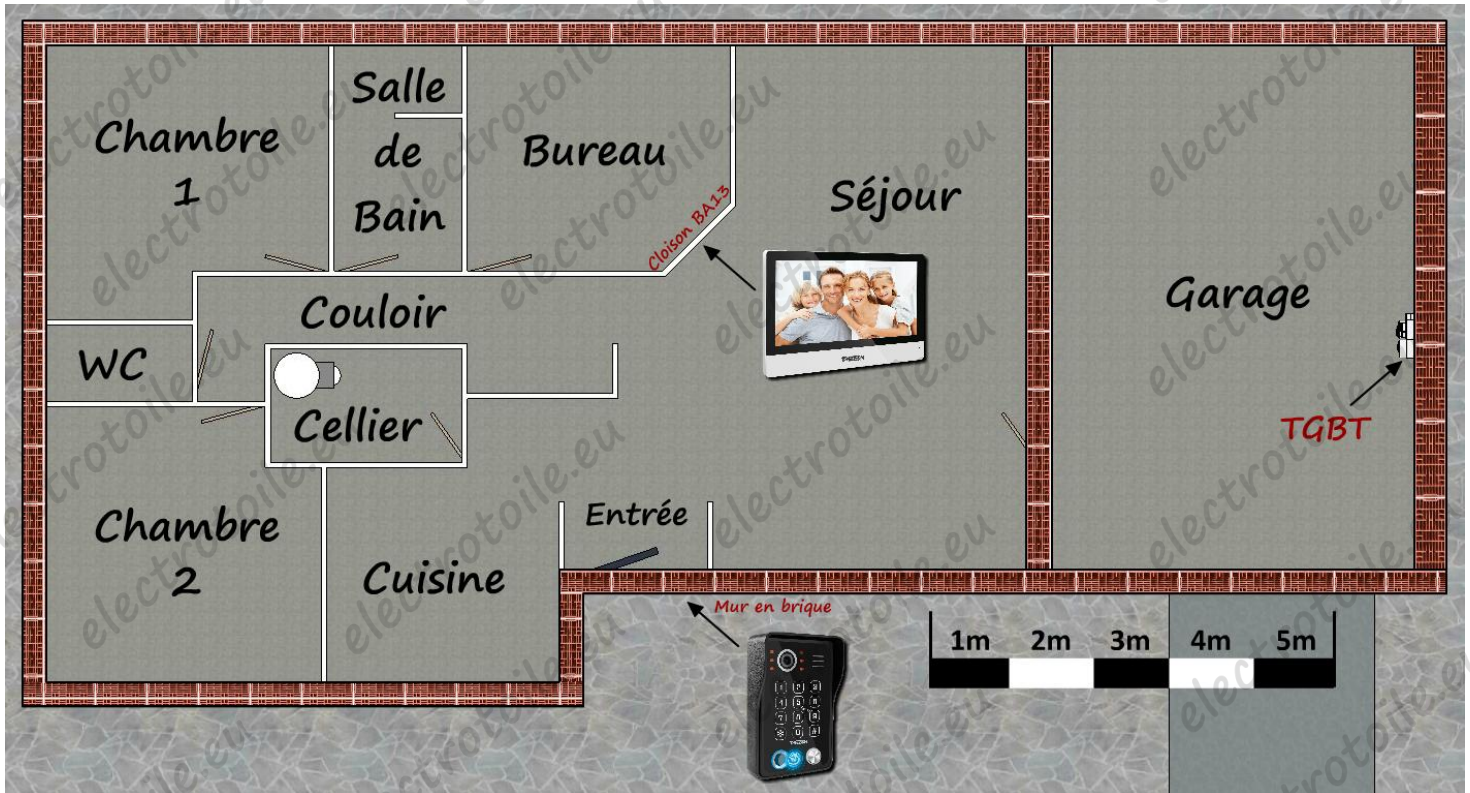
6. **Identifier** la valeur et le type de la tension en sortie du bloc d'alimentation du moniteur.

--

Cahier des charges



Vous êtes en possession du plan architectural du chantier pour lequel le contrôle d'accès par visiophone doit être installé. La prise de courant sur laquelle sera branchée l'alimentation sera placée en dessous du moniteur. Le client ne veut pas de caméra, ni de commande pour serrure magnétique.



1. Sur le plan architectural ci-dessus, **représenter** l'emplacement de la prise de courant sur laquelle sera branché le bloc alimentation du moniteur intérieur.



2. A partir du plan architectural, **localiser** sur la vue 3D ci-dessous les endroits où seront installés :

- Le tableau de répartition ①
- Le moniteur intérieur ②
- La claviers extérieurement ③
- La prise de courant d'alimentation ④



Préparation du câblage



1. **Localiser** les emplacements des connecteur utilisés pour l'alimentation (❶), et la liaison entre le moniteur intérieur et le clavier extérieur n°1 (❷).



2. **Tracer** le plan de câblage de l'alimentation et la liaison moniteur vers le clavier en sélectionnant les bons emplacements. Pour chaque liaison, **préciser** le nombre de conducteurs utilisés.

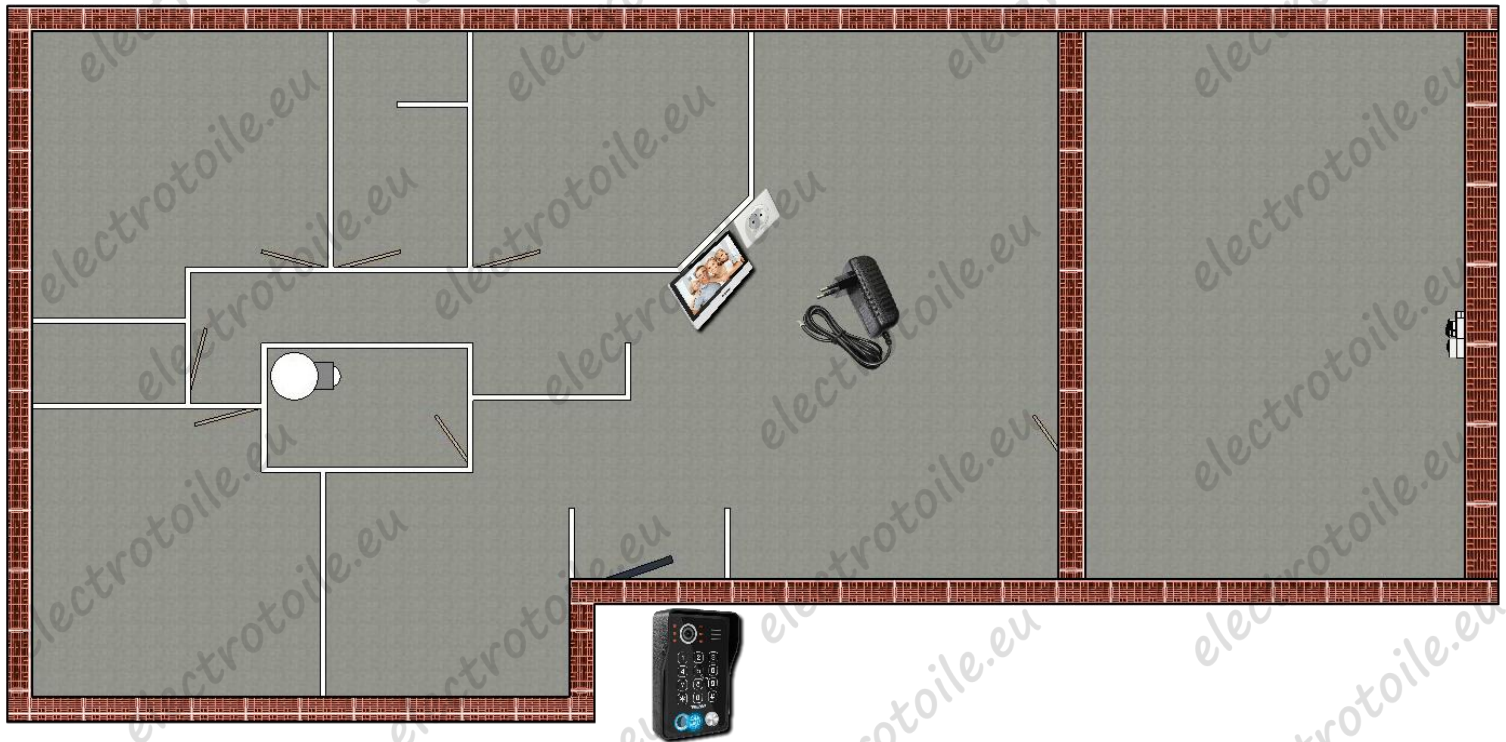




3. **Tracer** le passage des conduits électriques permettant :

- L'alimentation de la prise de courant.
- La liaison moniteur ⇔ clavier.

Sur chaque conduit **indiquer** le nombre de conducteurs qui y passent.



4. **Consulter** le plan architectural et **déterminer** la distance totale entre le moniteur et le clavier. **Ajouter** 2 mètres de hauteur pour chaque remontée. **Détailler** vos calculs.



5. **Consulter** la notice d'utilisation et **déterminer** le type de câble pouvant être utilisé pour la liaison moniteur vers le clavier. Pour information, la longueur totale est de 8,5 mètres.



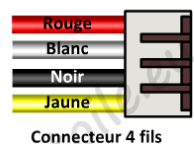
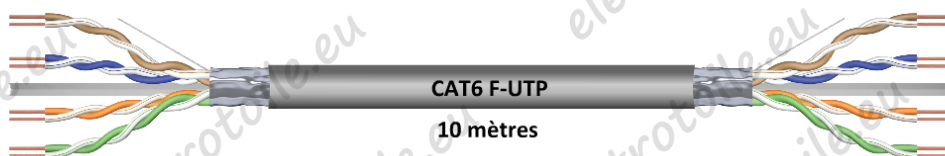
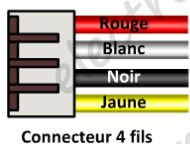
6. Vous avez en réserve un reste de touret de 10 mètres de câble à 4 paires torsadées (voir illustration en bas de page). Peut-il être utilisé pour la liaison du moniteur vers le clavier ?

OUI

NON



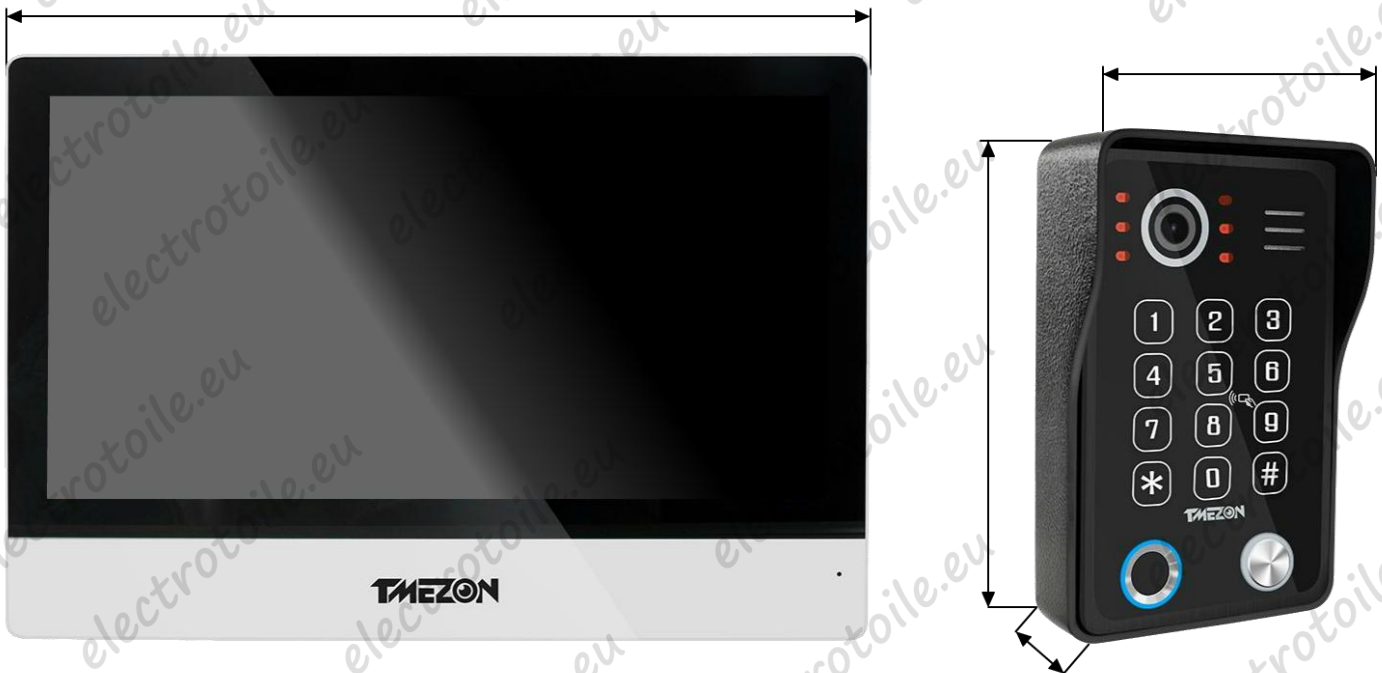
7. **Représenter** la connexion du câblage des connecteurs 4 fils au câble 4 paires torsadées.



Identification de l'appareillage | Préparation de la pose



1. **Mesurer** les dimensions de l'appareillage et les **reporter** sur le visuel ci-dessous.



2. **Représenter** par deux rectangles le moniteur et le clavier et y **reporter** les hauteurs d'installation conseillées dans la notice.





3. **Identifier** le matériel nécessaire à la pose du moniteur et du clavier.

Pose du moniteur intérieur



Pose du clavier extérieur



4. **Préciser** le nombre de vis et de chevilles nécessaire à la pose du moniteur et du clavier.

Moniteur intérieur		Clavier extérieur	
Nombre de cheville	Nombre de vis	Nombre de cheville	Nombre de vis



5. **Sélectionner** l'outillage à utiliser seulement lors de la préparation de la cloison et de la pose du moniteur intérieur.



6. **Sélectionner** l'outillage à utiliser seulement lors de la préparation du mur et de la pose du clavier extérieur.



Ranger le kit complet du contrôle d'accès avec soin et **remettre** le matériel au magasinier ou au professeur.